

Inermonephtys cf. gallardi Nateewathana et Hylleberg, 1986: 205—206, figs. 8a—f, 10.

标本采集地 海南岛东岸和西岸（水深 16—109 m，底质砂质泥、细砂或软泥）。

形态特征 不完整标本体长 35—120 mm，体宽（含疣足）2—6 mm，具 46—168 个刚节。

口前叶为近五边形，前缘较平直，后面变窄。无眼。1 对乳突状的触手（或称触角）位于口前叶前缘腹面。1 对指状的项器，位于口前叶后缘，其上有黄褐色斑（图 256 A）。

翻吻不具乳突，仅具一对纺锤形大颚（图 256 A）。

疣足内须始于第 15—17 刚节，内须最初为指状，以后变长且内卷，近基部具 1 小乳突，至体后部内须消失。

疣足双叶型。第 10 刚节疣足，背足的前足刺叶为一大一小的三角形叶、近等长于圆形的足刺叶，背足的后足刺叶圆叶形、长于足刺叶，腹足的前足刺叶、足刺叶和后足刺叶均为圆锥形且依次稍大，内须还未出现，粗指状的背须位于背足的基部，指状的腹须位于腹足的基部、紧靠足刺叶（图 256 B）。

第 20 刚节疣足，背足的前足刺叶为圆锥状 2 叶、且上叶与足刺叶等长、下叶较短，背足的后足刺叶为半圆形、与其足刺叶等长，腹足的前足刺叶为三角形、与其半圆形的足刺叶等长，腹足的后足刺叶为粗指状、且长于其足刺叶，内须内卷远长于背须、近基部具 1 个乳突状突起，背、腹须长指状，腹须紧靠足刺叶（图 256 C）。

第 80 刚节疣足，背、腹足相距较宽、前足刺叶均为指状、约稍长于足刺叶，背足的后足刺叶为圆叶形、大于其足刺叶，腹足的后足刺叶为半圆形、与其足刺叶等大，内须内卷一圈，背须变长指状，腹须细指状（图 256 D）。

第 134 刚节疣足，背、腹足相距更宽、其前足刺叶指状、均等长于足刺叶，背、腹足的后足刺叶均长于其足刺叶，内须、背须和腹须皆消失（图 256 E）。

具刚毛 3 种。横纹（梯形）毛状刚毛位于前足刺叶上、且连续排列，小刺毛状刚毛（图 256 F）位于后足刺叶上，竖琴状刚毛（图 256 G）位于背、腹足的后足刺叶上。

地理分布 分布于南海；越南，泰国。本种为我国首次记录。

(193) 无疣齿吻沙蚕 *Inermonephtys inermis* (Ehlers, 1887) (图 257)

Nephtys inermis Ehlers, 1887: 125, pl. 38, figs. 1—6.

Nephtys (Aglaophamus) inermis Fauvel, 1923: 375—376, fig. 147a—f; Hartman, 1950: 129; Fauvel, 1953: 224—225, fig. 113a—f; Uschakov et Wu, 1962: 11—12, pl. IV d—g.

Inermonephtys inermis Fauchald, 1968: 16—17, figs. 31—35; Gallardo, 1968: 67; Hartman, 1974: 620; Yang et Sun, 1988: 95, fig. 36a—c; Jung et Hong, 1997: 373.

标本采集地 山东青岛胶州湾（水深 7 mm、底质泥砂碎壳），浙江平阳（潮间

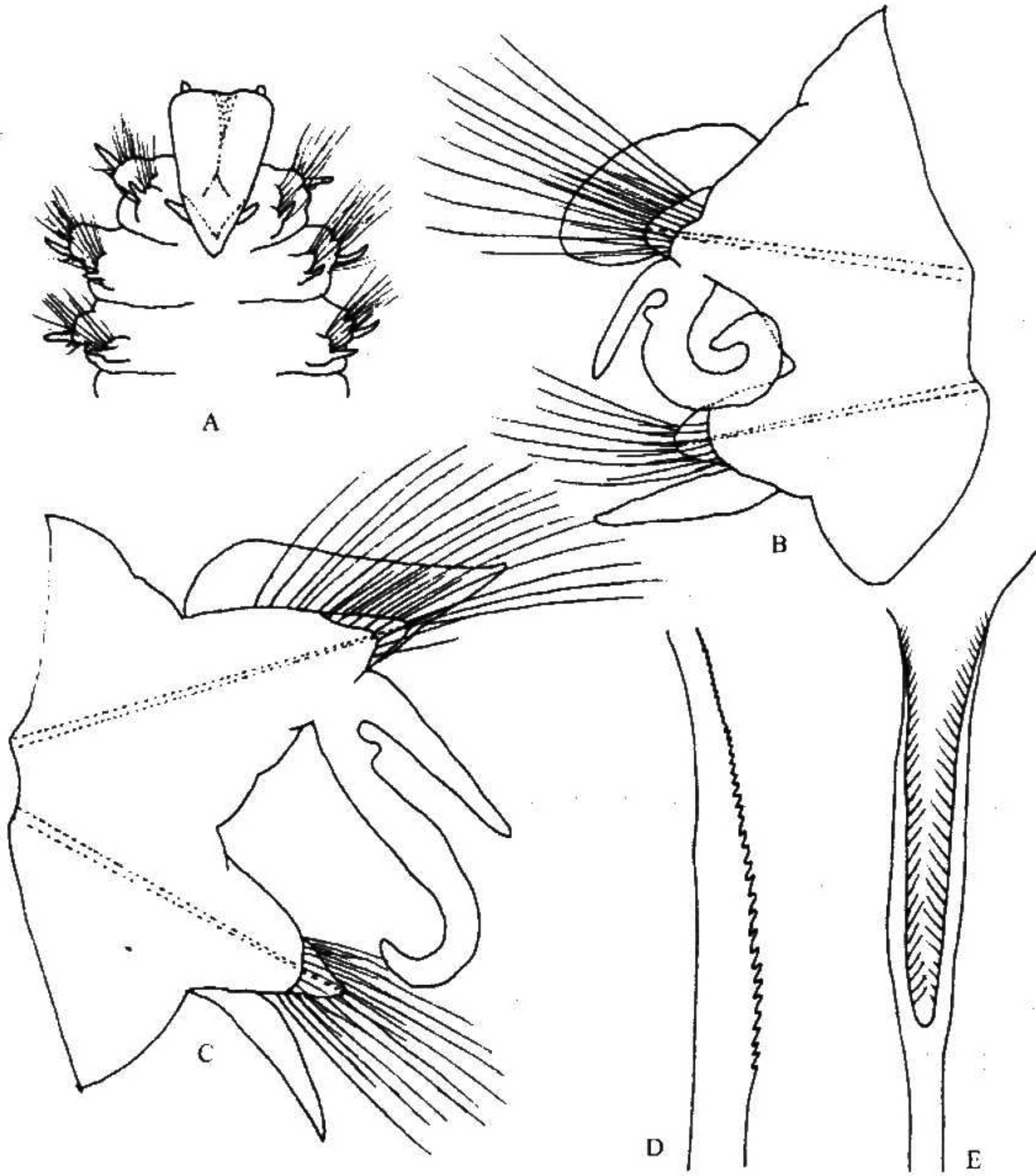


图 257 无疣齿吻沙蚕 *Inermonephtys inermis* (Ehlers)

A. 体前部背面观; B. 第 20 刚节疣足前面观; C. 第 80 刚节疣足前面观; D. 小刺毛状刚毛 (部分);
E. 竖琴状刚毛。(A 仿 Fauchald)

带), 台湾海峡, 广西防城 (潮间带中区), 海南东部 (水深 78—82 m、底质砂质泥或泥质砂)。

形态特征 最大标本体长 165 mm, 体宽 (含疣足) 5 mm, 具 220 个刚节。一般体长 40—60 mm, 体宽 (含疣足) 5 mm, 具 120—150 个刚节。

口前叶为前缘较平直、后端变窄的近锥形, 其中间具竖的色斑。无眼, 1 对乳突状触手位于口前叶前缘腹面, 1 对指状项器位于口前叶后缘两侧 (图 257 A)。

翻吻不具任何乳突 (解剖观察)。

内须始于第 3—4 刚节, 前 15 刚节的内须为指状 (近基部具乳突), 以后变长内卷, 至体后部又为指状。

第 20 刚节疣足，背足的前足刺叶圆锥形、中央稍具浅凹、小于钝圆锥状的足刺叶，后足刺叶圆叶形、大于足刺叶；腹足的前足刺叶半圆形、小于钝圆锥状的足刺叶，后足刺叶圆锥形、近等长于足刺叶；内须发达，内卷，近基部具 1 小乳突；背须位于内须的基部；腹须位于腹足的基部，长指状（图 257 B）。

第 80 刚节疣足，背足的前足刺叶和足刺叶均为圆锥状，前足刺叶小于足刺叶，后足刺叶为尖叶形、长于足刺叶；腹足的前足刺叶圆钝形，前足刺叶短于圆锥形的足刺叶，后足刺叶等长于足刺叶；内须稍内卷，近基部仍具 1 小乳突；背、腹须指状，腹须紧靠足刺叶（图 257 C）。

刚毛 3 种。具横纹（梯形）的毛状刚毛位于前足刺叶上，小刺毛状刚毛（图 257 D）位于后足刺叶上，竖琴状刚毛（图 257 E）位于背、腹足的后足刺叶上。

地理分布 本种为热带和亚热带优势种。分布于黄海、东海和南海；韩国，越南，泰国，印度，地中海，苏彝士湾，马尔代夫，美国（加利福尼亚），巴拿马沿岸，墨西哥湾。

(194) 须无疣齿吻沙蚕 *Inermonephtys palpata* Paxton, 1974 (图 258)

Inermonephtys palpata Paxton, 1974: 200—202, fig. 26; Rainer et Hutchings, 1977: 320, fig. 41; Day et Hutchings, 1979: 112.

标本采集地 海南西岸（水深 23 m、底质软泥）。

形态特征 体长 100 mm，体宽（含疣足）3.5 mm，具 150 个刚节。

口前叶为近长方形，前缘较平直，后缘至第 3 刚节中间具褐色斑。无眼。1 对叉状触手位于口前叶前缘腹面（似触角），近基部粗大、亚末端乳突状。乳突状的项器，位于口前叶后缘两侧，左边 3 个、右边 2 个。口位于第 1—2 刚节腹面（图 258 A, B）。

翻吻不具任何乳突，仅具 1 对大颚（解剖观察）。

内须始于第 2 刚节，第 5 刚节内须开始内卷（近基部具 1 指状突起），约第 50 刚节内卷 2 圈，体后部为乳突状的突起，至最后几个体节内须消失。

第 10—20 刚节疣足，背足的前足刺叶半圆形，小于圆锥形的足刺叶，更小于圆叶形的后足刺叶；腹足的前足刺叶半圆形，小于近等大的圆锥形足刺叶和圆叶形后足刺叶；内须内卷 1—2 圈，近基部具 1 指状的突起；背须位于内须的基部，长指状；粗指状的腹须位于腹足的基部（因腹须紧靠腹足，故常被误为腹足的后足刺叶）（图 258 C, D）。

第 50 刚节疣足，背足的前足刺叶为圆锥状，短于圆锥形的足刺叶，尖叶形的后足刺叶大于足刺叶；腹足的前足刺叶亦为圆锥状，短于圆锥状的足刺叶，且圆锥状的后足刺叶等长于足刺叶；内须内卷 2 圈，近基部指状突起变为短的乳突状；背、腹须指状，背须超过疣足叶（图 258 E）。